



Forvaltningsmessige utfordringer ved tilvekst og metallsøkerfunn - EN OVERSETT KATEGORI I FORNMINNEFORVALTNINGEN

Mads Ravn Ph.D.

Seksjonsleder ved Arkeologisk Seksjon

Fra april 2014: Forskningsleder ved Vejlemuseerne





Metallfunn - EN OVERSETT KATEGORI I FORNMINNEFORVALTNINGEN

Museet plikter sig til å ta inn løse kulturminner fra før 1537 i museets sin samling (også § 9, § 10, § 12, § 13, § 14).

I prinsipp skal alle funn inn i den sentrale funndatabase.

Dette høye ideal gjør at museet har store restanser, når bare ett årsverk skal ta hånd om 10 fylkers innlevering av tilvekst.

Tiltak 1) KHMs Årsplan tiltak 14 (dette seminar).

Tiltak 2) Museets har i 2014 påbegynt en kassasjonspolicy hvor denne tenking skal revideres. Ikke alt skal med.

Tiltak 3) skal alt registreres like grundig i den sentrale database?





Metallsøkerfunn er en del av tilveksten

Nytt, alsidig og
meget vesentlig
kildemateriale til
belysning av især
den sene oldtids og
middelalderens
samfunn....





Et nytt vindu inn i fortiden og en utfordring

Som da vi gikk fra manuell utgravning til maskinell avdekning?

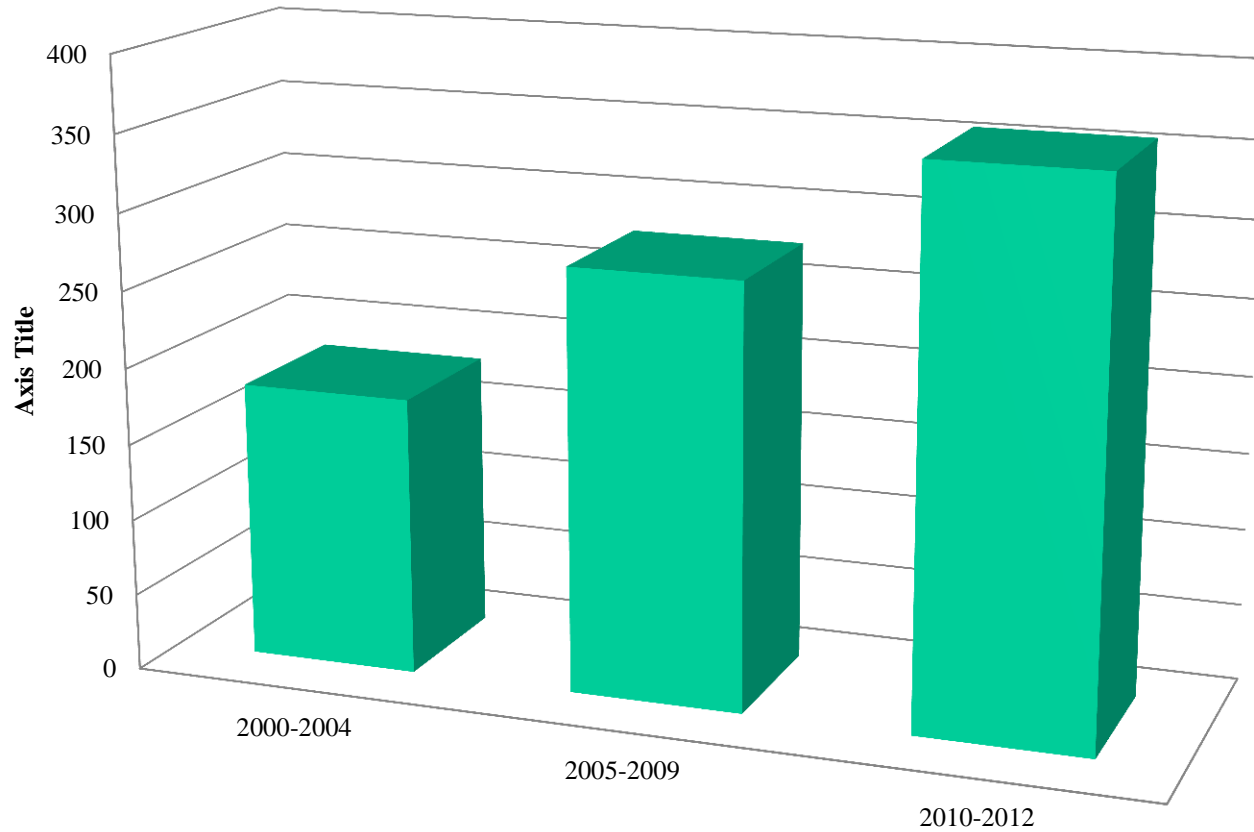
Dvs: Det åpner nye vinduer inn i en obskur og fordekt fortid, hvor kildematerialet ellers er ensidig

Ekstraarbeid som tilveksten pålegger oss ?





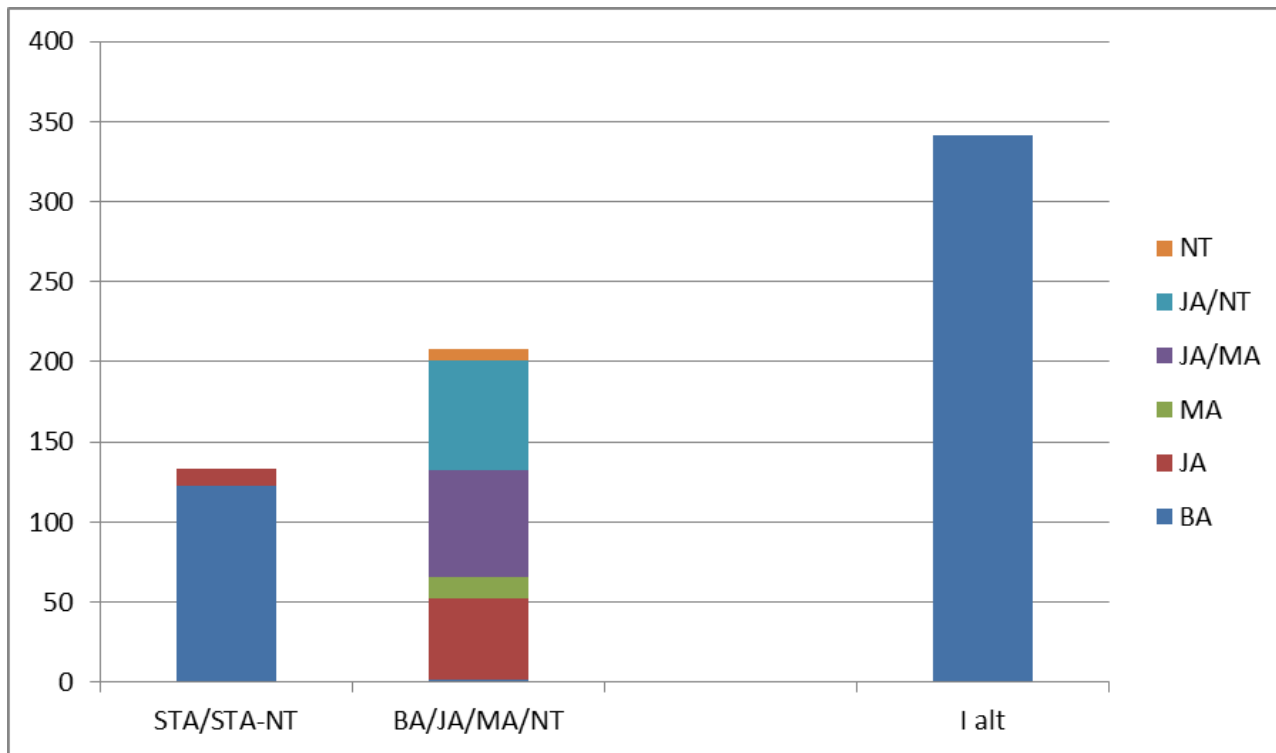
Tilvekst i gjennomsnitt



	2000-2004	2005-2009	2010-2012
■ Series1	181,4	276	357



Oversikt over innlevert tilvekst 2012 fra Steinalder, Bronsealder, Jernalder, Middelalder og Efter reformatorisk tid. Sum: 341





Haster det ?

Det er kun gull, der kan tåle å ligge i overfladen. Glass, metall, keramikk og i særdeleshet rav bliver hurtig ødelagt av å bli utsatt for vind og vær

- Forskerne peger på flere årsaker til den voldsomme stigning i antallet av funn.
- Det bliver pløyet dypere,
- Fritidsarkeologer, der avsøker jorden med stadig bedre metalldetektorer.



Problem sett fra forvaltningen:

- De mange funn gir betydelige arbeidsoppgaver for museernes og fylkeskommunenes personall.
- Og det følger ingen finansiering med
- Kulturminneloven tar ikke hensyn til disse funns ødeleggelse av kontekster fra landbruket





Det trengs en enhetlig policy på dette område

To muligheter.

a) Gjøre som i DK

b) Utforme en enhetlig policy hvor fler elementer inngår:

- 1) Samarbeid med offentligheten, bedre dialog, inkludering, bla sosiale søk, utdelegering til dyktige metallsøkere og regelmessig søk på pløyde områder.
- 2) Skal en lokalitet fredes? Hvis området fredes, må det også fredes fra dyrkning
- 3) Finansiering til å behandle tilvekstfunn (også § 9)
- 4) Kassering/avhending av funn?
- 5) Hvilket ambisjonsnivå skal man ha når akcessionsførte funn skal behandles.





Konklusjon (hvis det fortsetter under den nåværende policy)

- En pragmatisk holdning og en opplæring av pålitelige, samarbeidsvillige metallsøkere er viktig
- Sosiale søk (DA: detektortræf)
- Det må utbetales rimelig, men ikke overdådig finnelønn; det er en tradisjon der går tilbake til 1905.
- Finnelønn må ikke være vesentlig høyere eller mindre enn i utlandet
- Prinsippet må det være sjeldenhet og forskningspotensial, veiet mot hvor mange det finnes i samlingen.



• Det er imidlertid et problem at disse funn skal behandles innen for rammen; de er u-finansierende!!!



Hva er gjort?

- Problematikken er skrevet inn i KHM's årsplan (tiltak 14).
- Mål: en Faglig plan
- Det ønskes en forskningsorientert og helhetlig prioritering av denne funnkategori, (som i den øvrige forvaltning), som er glemt i lovverket
- En systematisk utvelgelse av forskningstunge lokaliteter (eks: Avaldsnes, Gokstad, Missingen) (konserveringsutgifter?)



Annen forskning innen for andre tema med utgangspunkt i denne funnkategori og samlingen



En Bourdieu'sk CA analyse på politikker på detektorområdet
sl= slesvig; N= Norge; S= sverige, D= Danmark

